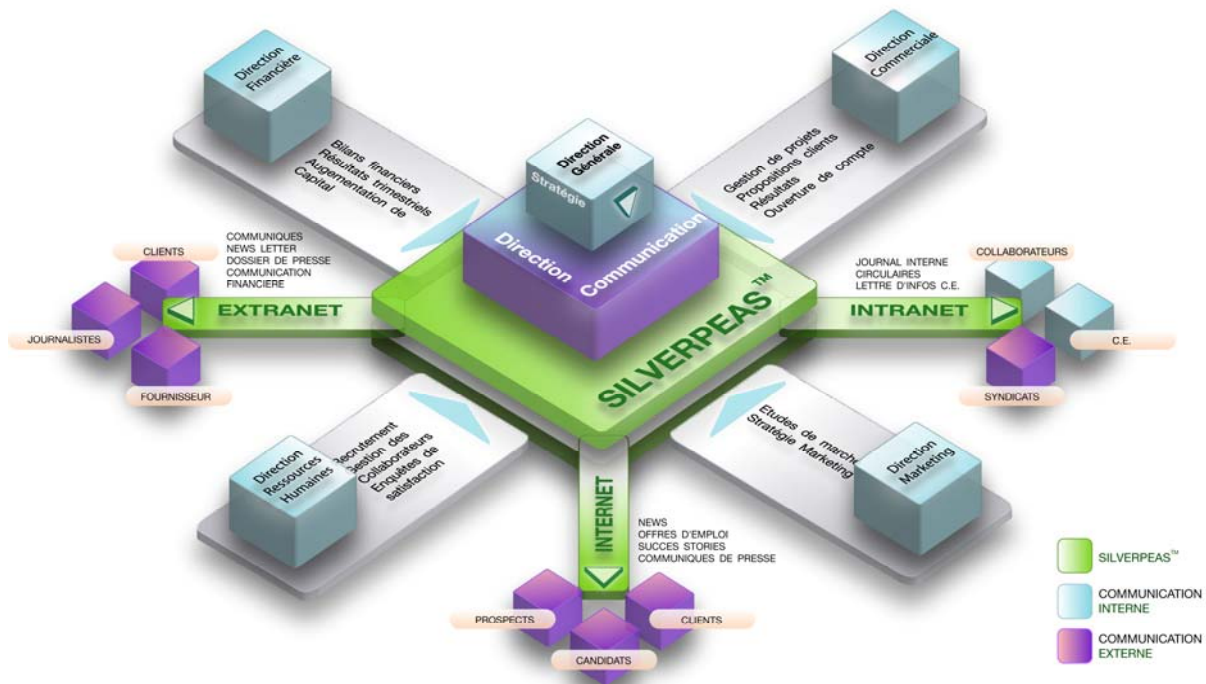


LA GED DANS SILVERPEAS

Sommaire

La GED dans Silverpeas	1
1.1 Présentation générale de la solution.....	2
1.2 La GED dans Silverpeas	3
1.2.1 Documents composés.....	5
1.2.2 Multi positionnement	5
1.2.3 Capture et import des documents.....	5
Le système scanner Kodak I260 – A3/A4.....	5
1.2.4 Stockage des documents	6
1.2.5 Edition collaborative	6
1.2.6 CYCLE DE VIE	7
1.2.7 INDEXATION ET RECHERCHE.....	7
1.2.8 PRISE EN MAIN	9
1.2.9 ACCESSIBILITE	10
1.2.10 ADMINISTRATION	10
1.2.11 CARACTERISTIQUES TECHNIQUES.....	12
1.3 Aspects tarifaires	14

1.1 Présentation générale de la solution



La plate-forme Silverpeas™ permet de centraliser et de diffuser de l'information sur 3 niveaux de publics : Intranet – Extranet – Internet.

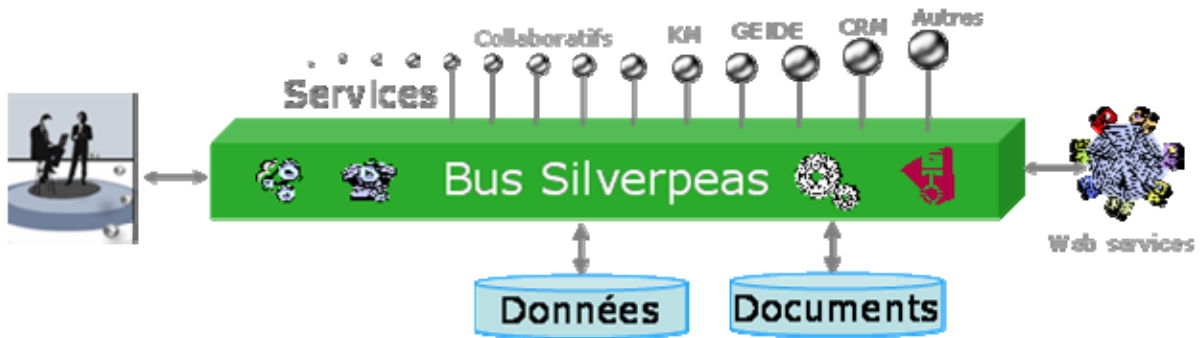
Développée en technologie Java EE, la plateforme offre une grande souplesse de déploiement car elle n'exige aucune installation sur les postes de travail.

Le code source de la plateforme est ouvert en « Open source »:




Le « bus applicatif » de Silverpeas embarque tous les mécanismes de base d'une plate-forme collaborative : Référentiel d'utilisateurs, Espaces collaboratifs, gestion des droits, moteur de recherche, plan de classement, moteur de notification, moteur de surveillance, moteur de workflow etc. et constitue un socle apte à accueillir :

- des services de GED (publications, documents, fichiers,...)
- des services collaboratifs : Blogs, Forum, chat, vote, calendriers,
- des services de gestion de connaissance,
- des services « métier » spécifiques.



Toutes les informations entrées dans la plate-forme sont gérées comme des « contenus » et peuvent être indexées sur un plan de classement, de façon à en faciliter l'organisation, la publication, la recherche, en complément du moteur de recherche « Full text »

(Lucene) 

La plateforme est administrable par des utilisateurs sans connaissances informatiques particulières : ils sont en mesure de déployer de nouveaux outils dans leurs espaces, d'attribuer des droits, d'ajouter des utilisateurs.

1.2 La GED dans Silverpeas

Le service de GED baptisé « Theme tracker » permet de mettre en place une gestion électronique de document au sein d'un espace collaboratif. Il est possible de déployer dans un espace collaboratif plusieurs services Theme tracker.

La gestion documentaire peut être organisée en thèmes et sous thèmes. Le nombre de niveau au sein de l'arborescence est illimité. Dans chaque thème, les rédacteurs pourront créer de nouvelles publications. Ces publications embarquent des méta-données et des fichiers.

Tout utilisateur ayant des droits d'écriture sur un service Theme tracker pourra saisir des formulaires et déposer des fichiers. Il est possible de télécharger tout type de fichiers. Lors du dépôt d'un fichier, si ce dernier est lisible par le moteur de recherche, il sera indexé pour une recherche ultérieure. Les formats de fichiers supportés par notre moteur de recherche sont les fichiers Office, Open Office, Pdf, texte, rtf et HTML.

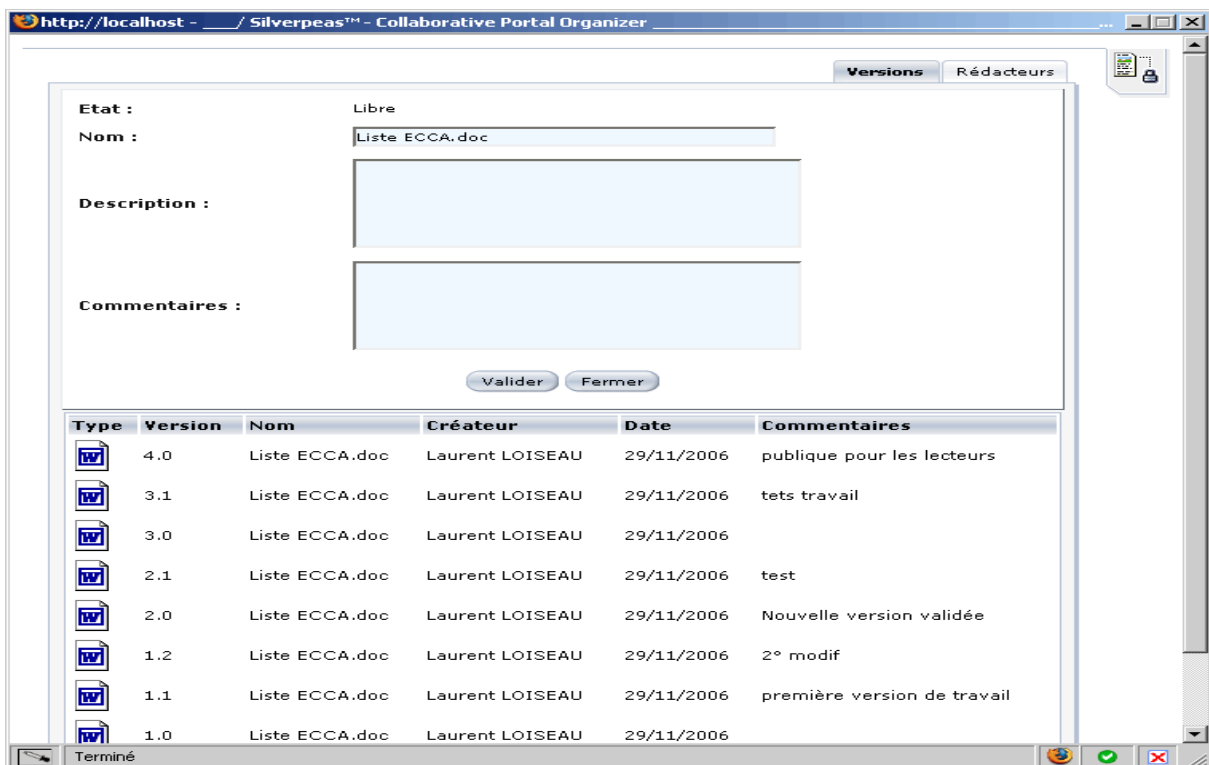
La création et la modification de modèles de formulaire sont effectuées par des administrateurs de la plate-forme. Les modèles de formulaire sont décrits en XML. Un outil disponible dans l'interface d'administration permet aux administrateurs de la plate-forme de générer automatiquement de nouveaux formulaires.

En standard, le service Theme tracker met en œuvre un niveau de validation lors de la création (ou la modification) d'une publication. Ainsi, lorsqu'un rédacteur crée une publication, cette dernière n'est visible par les lecteurs qu'une fois validée par un publieur ou un gestionnaire. Lors de la création (ou modification) d'une publication par un rédacteur, le moteur de notification envoie automatiquement une alerte aux personnes susceptibles de la valider. Dans le cadre de processus plus complexe nécessitant plusieurs niveaux de validation, le moteur de workflow embarqué dans Silverpeas permet répondre à ce besoin.

L'indexation des publications par le moteur de recherche se fait sur l'ensemble des métadonnées (titre, description, mots clef, modèle de formulaire, ...) ainsi que sur le contenu « full text » des fichiers joints.

Par défaut, tout utilisateur ayant des droits de rédacteur sur un service Theme tracker peut créer de nouvelles publications. Il ne pourra seulement modifier que les publications dont il est l'auteur. Seul les gestionnaires et publieurs peuvent modifier les publications de tous les rédacteurs. Il est cependant possible d'activer une option permettant de mettre en place de la rédaction collaborative. Dans ce cas, les rédacteurs peuvent modifier toutes les publications, y compris celles dont ils ne sont pas les auteurs.

Le service Theme tracker peut être paramétré pour qu'il gère le cycle de vie des fichiers joints aux publications. Quand ce paramètre est enclenché, toute modification d'un fichier joint est stockée. Pour chaque nouvelle version, le rédacteur choisit si cette version est « publique » (visible par les lecteurs) ou « de travail » (visible uniquement par les rédacteurs). L'incrémentation des versions est automatique et l'historique du fichier consultable à tout moment.



The screenshot shows a web browser window with the URL 'http://localhost - Silverpeas™ - Collaborative Portal Organizer'. The page displays a form for editing a document's metadata and a table of its version history.

Form fields:

- Etat : Libre
- Nom : Liste ECCA.doc
- Description : (empty text area)
- Commentaires : (empty text area)

Buttons: Valider, Fermer

Version History Table:

Type	Version	Nom	Créateur	Date	Commentaires
	4.0	Liste ECCA.doc	Laurent LOISEAU	29/11/2006	publique pour les lecteurs
	3.1	Liste ECCA.doc	Laurent LOISEAU	29/11/2006	tets travail
	3.0	Liste ECCA.doc	Laurent LOISEAU	29/11/2006	
	2.1	Liste ECCA.doc	Laurent LOISEAU	29/11/2006	test
	2.0	Liste ECCA.doc	Laurent LOISEAU	29/11/2006	Nouvelle version validée
	1.2	Liste ECCA.doc	Laurent LOISEAU	29/11/2006	2° modif
	1.1	Liste ECCA.doc	Laurent LOISEAU	29/11/2006	première version de travail
	1.0	Liste ECCA.doc	Laurent LOISEAU	29/11/2006	

Exemple d'historique d'un fichier

Une applet permet la création de publication à partir d'un simple glisser-déposer de fichiers ou répertoire. Dans le cas de fichiers de type Office, les propriétés du fichier sont récupérées et permettent d'alimenter le titre et la description des publications créées. Dans le cadre d'un glissé de répertoire, l'arborescence est reproduite. Par ailleurs, le service Theme tracker embarque en standard un assistant de publication permettant de guider les contributeurs occasionnels lors de la création d'une publication.

1.2.1 Documents composés

Il est possible de regrouper les publications suivant leur catégorisation (plan de classement Silverpeas). Les fonctions de CMS permettent de mettre en page ces regroupement de publications.

1.2.2 Multi positionnement

Une publication peut être classée dans plusieurs thèmes de la gestion documentaire. Les classements sur le plan de classement sont également illimités.

Les multi positionnements dans les thèmes sont visibles dans l'onglet "Emplacements". Pour les catégorisations sur le plan de classement l'ensemble de positions sont visibles sur l'onglet "Plan de classement".

1.2.3 Capture et import des documents

Un fonds documentaire existant peut être importé en masse grâce à un moteur d'import à qui l'on précise grâce à un descripteur XML quels éléments doivent être repris et où les ranger dans la plateforme.

La solution Silverpeas est aussi interfacée avec un système de « capture de documents », via son moteur d'import XML.

Nous travaillons fréquemment avec du matériel de capture de marque KODAK. A titre d'information, nous présentons ci-dessous le système I260.

Le système scanner Kodak I260 – A3/A4.

Scanners Kodak Série i200



Caractéristiques :

Modèles recto (i250) et recto/verso (i260 et i280) pour la numérisation en noir et blanc, en niveaux de gris et en couleur

- Numérisation Perfect Page avec iThresholding, pour obtenir automatiquement des images numérisées nettes
- Gestion du papier SurePath et détection des doubles par ultrasons 3D, pour numériser en toute confiance
- Numérisation de documents extrêmement longs et de formes irrégulières avec le scanner i280
- Patches de basculement pour alterner facilement entre la numérisation noir et blanc et couleur sans interruption
- Module de numérisation à plat amovible et imprimante en options
- Logiciel KODAK Capture Software Lite
- Installation et utilisation faciles
- Contrat de service PerformancePlus

Le système permet d'absorber facilement le volume de 24 000 Documents par an.

Le système de numérisation produit en sortie, **un fichier XML** qui est importé dans la plateforme Silverpeas par le même moteur d'import que celui utilisé pour la reprise de fonds.

1.2.4 Stockage des documents

Les informations saisies sur la plate-forme sont stockée en base de données pour les métadonnées et en système de fichiers pour les fichiers joints. Aucune limitation de volume n'est mise en place sur la plate-forme. Il est cependant possible pour les administrateurs de limiter la taille des fichiers téléchargés.

1.2.5 Edition collaborative

1.2.5.1 Accès concurrents

L'option de suivi du cycle de vie du fichier dans la gestion documentaire permet de mettre en place un check in / check out au niveau de chaque fichier d'une publication. Lorsqu'un fichier est réservé, il reste toujours consultable mais n'est pas modifiable par un autre rédacteur. Lorsqu'un fichier est réservé, le nom de l'emprunteur est mentionné. Sur la page d'accueil de Silverpeas, le système remonte pour chaque utilisateur la liste des fichiers qu'il a réservés.

1.2.5.2 Gestion des versions / Historique

Dans Silverpeas, le suivi de versions se fait au niveau de chaque fichier joints à une publication. Le nombre de versions pour un fichier est illimité. Les versions majeures (nombre entier) sont accessibles aux lecteurs. Les versions mineures (décimaux) ne sont visibles que des rédacteurs.

1.2.5.3 Édition en ligne

La modification des métadonnées se fait en ligne. La mise à jour en ligne des fichiers Office est possible grâce à un activeX qui s'installe automatiquement sur le poste client. Cette fonctionnalité n'est utilisable qu'avec le navigateur Internet Explorer.

Dans le service de gestion documentaire, pour chaque publication, il est possible de générer un fichier PDF regroupant l'ensemble des métadonnées. Le moteur d'export permet également de restituer les publications en HTML et en XML.

1.2.5.4 Alertes, abonnements

Le moteur de notification et le service d'abonnement permettent de s'abonner à tout ou partie d'une gestion documentaire. Il existe deux types d'abonnements : les abonnements au plan de classement, les abonnements à un thème d'une gestion documentaire.

Lorsqu'un utilisateur est abonné à un thème, il reçoit une notification dès qu'une publication est créée ou modifiée dans ce thème. L'abonnement au plan de classement permet de définir des valeurs classement. Dès qu'une information est classée sur une de ces valeurs, l'utilisateur reçoit une notification.

La plupart des services Silverpeas permettent également de « pousser » l'information. Ils permettent de notifier tout ou partie des utilisateurs d'un service.

Le moteur de notification permet aux utilisateurs de choisir le canal sur lequel ils souhaitent recevoir les alertes. Par défaut, les notifications sont envoyées sur le canal mail, mais il existe également une boîte de notification interne à Silverpeas.

1.2.6 CYCLE DE VIE

1.2.6.1 Workflow

Par défaut la gestion documentaire permet un niveau de validation. Le moteur de workflow permet de déployer des procédures plus complexes.

En standard notre moteur de workflow permet de répondre à la quasi totalité des besoins de workflow documentaire.

1.2.6.2 Statuts

Par défaut, dans la gestion documentaire, les publications peuvent avoir 4 statuts :

- Brouillon
- En attente de validation
- Validé
- Refusé

Dans le cadre de l'utilisation du moteur de workflow, les statuts peuvent être définis par le créateur du workflow.

Le moteur de workflow permet de lancer des alertes en cas de dépassement de temps imparti sur une étape. Il est également possible de déclencher le passage à un nouveau statuts.

1.2.6.3 Publication

Les publications comportent une date de début et une date de fin de visibilité. Par défaut, la date de début de visibilité est la date de création de la publication. Par défaut, il n'y a pas de date de fin définie.

1.2.7 INDEXATION ET RECHERCHE

1.2.7.1 Métadonnées

Les formulaires sont paramétrables par l'administrateur de la plate-forme via un outil en ligne. Les types de champs disponibles sont : Texte, zone de texte, texte riche, cases à cocher, bouton radio, liste déroulante, date, utilisateur, url, image et fichier. Lors de la définition du formulaire, il est possible de rendre des champs obligatoires. Il est également possible de mettre en page et enrichir la restitution du formulaire via un gabarit HTML.

En standard, Silverpeas permet de gérer le multilinguisme au sein des formulaires.

Le choix du formulaire à associer à une publication peut être restreint suivant l'endroit où est déposée l'information.

1.2.7.2 Classement/taxonomie

Silverpeas permet de mettre en œuvre un plan de classement commun à toute la plate-forme. Le plan de classement est commun à l'ensemble de la plate-forme mais son utilisation peut être restreinte en fonction des espaces/services déployés.

L'arborescence de classement est visible dans la partie navigation de l'application ou accessible depuis le moteur de recherche.

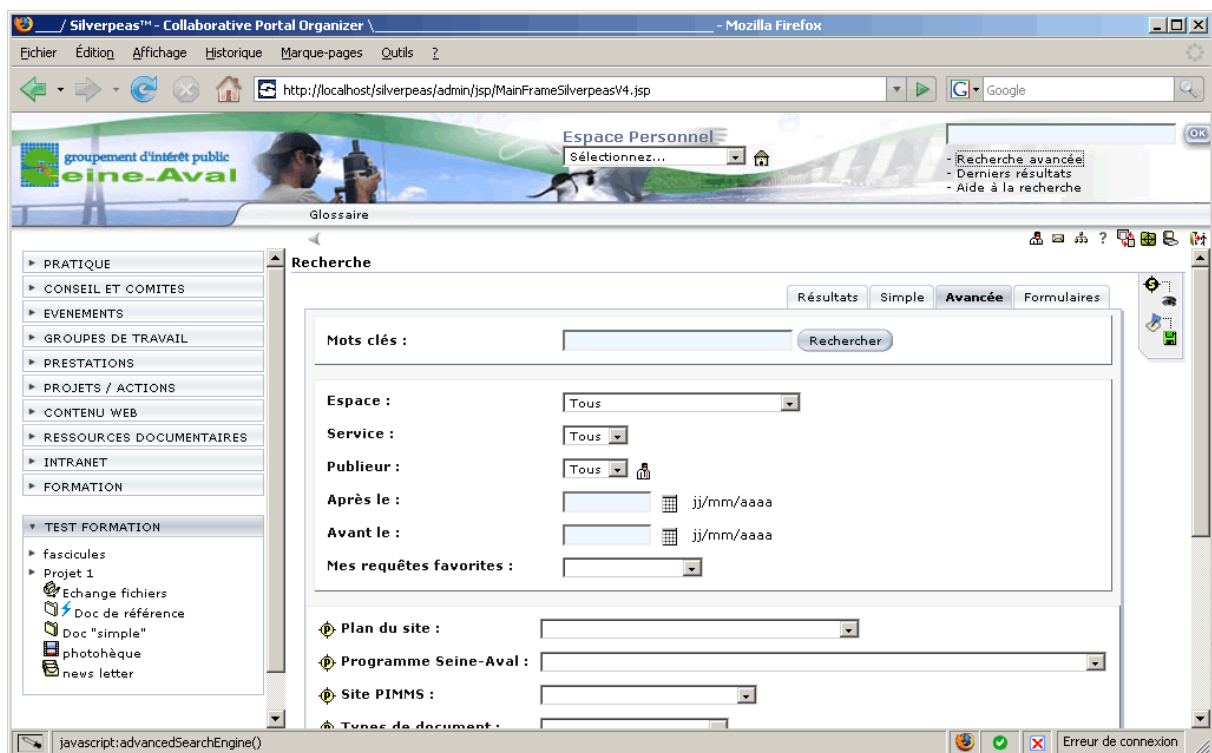
1.2.7.3 Indexation

Le moteur de recherche Silverpeas utilise le composant Open source Lucene du projet Apache Jakarta.

La fonction de recherche est accessible dès la page d'accueil et en permanence au cours de l'utilisation de la plate-forme. Le moteur de recherche intègre également une fonctionnalité permettant de rappeler à tout moment les résultats de la dernière recherche.

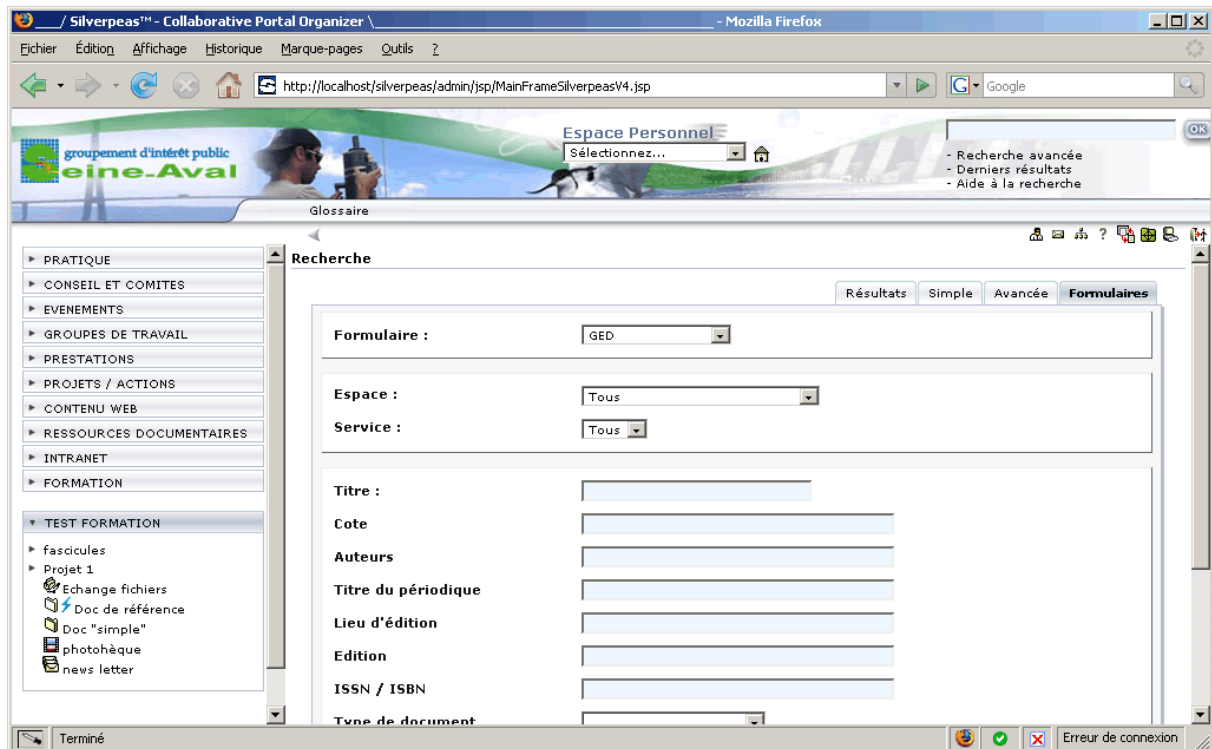
La recherche simple (accessible en permanence) permet d'effectuer une recherche à partir d'une chaîne de caractère sur l'ensemble des données de la plate-forme (métadonnées et fichiers joints).

La recherche avancée permet de restreindre la recherche sur un espace collaboratif, un service, un auteur, des dates de publication ou des axes du plan de classement.



Recherche avancée

Il est également possible d'effectuer une recherche sur les champs d'un formulaire. La liste des champs de notice utilisés pour la recherche est paramétrable.



Recherche sur champs de formulaire

La recherche full text sur les fichiers joints est également possible.

1.2.7.4 Requêtes et restitution du résultat

La recherche sur un groupe restreint de document est possible via l'interface de recherche avancée.

Le moteur de recherche permet l'utilisation des opérateurs ET, OU et SAUF. La troncature à droite est gérée. La recherche sur une chaîne de caractère entre guillemet est possible. Ces fonctionnalités sont disponibles sur la recherche « full text » ainsi que sur les champs de la recherche à partir de formulaire.

La plate-forme permet d'enregistrer une requête soumise au moteur de recherche. Il sera ensuite possible de rejouer cette requête ultérieurement à partir d'un simple click. La liste des requêtes enregistrées est accessible depuis l'espace personnel ou l'interface de recherche avancée.

Par défaut nous gardons seulement la dernière requête en mémoire.

1.2.8 PRISE EN MAIN

1.2.8.1 Ergonomie

L'utilisation de Silverpeas en tant que lecteur ne nécessite pas de formation. Pour les contributeurs, une demi-journée de prise en main suffit.

L'iconographie est très standardisée au sein de l'application. Ceci associé aux info-bulles rend l'utilisation de la solution très intuitive.

1.2.8.2 Aide en ligne et multilinguisme

Un aide en ligne est disponible en français et en anglais.

L'interface de l'application gère le multilinguisme. Par ailleurs, Silverpeas gère également le multilinguisme au niveau des contenus. Les espaces, services, plan de classement et publications peuvent embarquer différentes traductions pour une même publication.

1.2.9 ACCESSIBILITE

Par défaut Silverpeas propose une base utilisateurs. Il est également possible de travailler avec des annuaires LDAP et AD. Il est possible de seulement s'identifier sur ces annuaires ou de synchroniser la plate-forme avec tout ou partie d'un annuaire. Plusieurs annuaires et/ou bases Silverpeas peuvent cohabiter.

Au sein du référentiel d'utilisateurs, il est possible de créer des groupes d'utilisateurs ou récupérer des groupes provenant d'annuaire. En standard, la gestion des droits ne descend pas au niveau de la publication. Il est possible d'attribuer des droits au niveau d'un espace, d'un service ou d'un thème (Folder).

1.2.10 ADMINISTRATION

1.2.10.1 Gestion des utilisateurs

Le module d'administration permet de s'interfacer avec des annuaires externes ou d'utiliser la base Silverpeas. Un domaine, appelé domaine mixte, permet de créer des groupes comportant des utilisateurs provenant de plusieurs annuaires.

Il est également possible de créer des groupes « dynamiques » dont la liste d'utilisateurs est basée sur une valeur d'un des champs de l'annuaire.

L'interface d'administration permet également de déléguer la gestion d'un domaine utilisateur à n'importe quel utilisateur de ce domaine (rôle d'administrateur de domaine).

1.2.10.2 Gestion des droits

Dans la GED Silverpeas utilise 4 niveaux de droits :

- Gestionnaire de la GED
- Contributeur (ou rédacteur)
- Publieur (ou valideur)
- Lecteur.
-

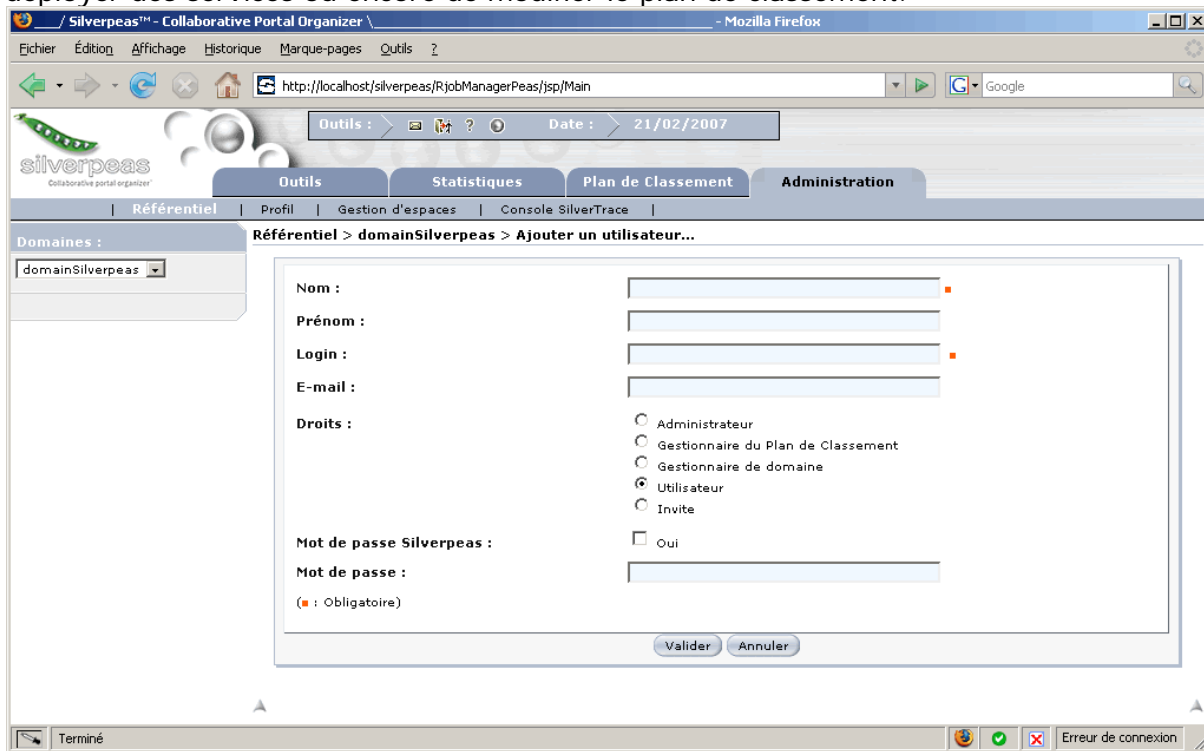
L'affectation des droits est possible à plusieurs niveaux :

- Au niveau de l'espace collaboratif
- Au niveau du service de GED (Theme tracker), qui peut hériter par défaut des droits placés au niveau de l'espace collaboratif
- Au niveau des thèmes (ou Folders) dans lesquels seront placés les publications, et qui peuvent hériter par défaut des droits placés au niveau du service de GED.

Un thème peut donc hériter indirectement des droits alloués au niveau d'un espace collaboratif.

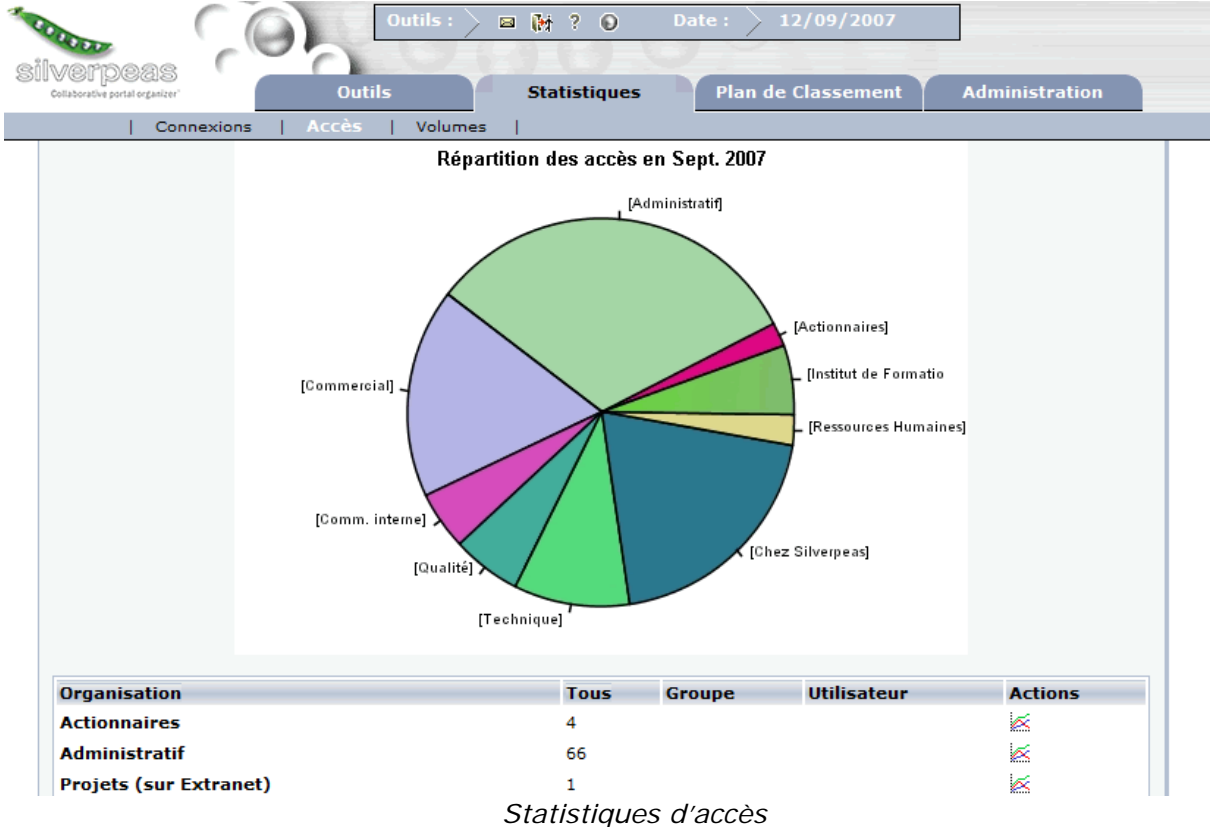
1.2.10.3 Outil d'administration

L'administration Silverpeas se fait depuis n'importe quel navigateur internet. Une interface simple, permet aux administrateurs de gérer les comptes utilisateurs sur la plate-forme (cf capture d'écran ci-dessous). Cette interface permet également de créer et gérer des groupes d'utilisateurs, de créer de nouveaux espaces collaboratifs et y déployer des services ou encore de modifier le plan de classement.



Création d'un compte utilisateur

Un module de statistique permet également de suivre l'évolution des connexions sur la plate-forme, l'historique des accès à des espaces et services et suivre les volumes d'information publiés sur la plate-forme.



1.2.10.4 Exploitation des bases

L'accès aux bases est géré par Silverpeas. Lors de l'installation de l'application et de la mise en œuvre de patches, des scripts SQL prennent en charge la construction et la mise à jour de la structure de la base.

Les sauvegardes et restaurations se font depuis le client de la base de données.

1.2.11 CARACTERISTIQUES TECHNIQUES

1.2.11.1 Navigateurs supportés et Spécifications clients

L'interface de Silverpeas est une interface full web. La solution est compatible avec les principaux navigateurs Internet du marché (Internet Explorer, Firefox, Mozilla). Que ce soit l'interface générale ou l'administration, l'ensemble de la plate-forme est accessible par un client léger, aucun déploiement n'est nécessaire.

Afin d'optimiser l'ergonomie de la solution, Silverpeas a développé deux fonctionnalités nécessitant des composants externes au navigateur. La fonctionnalité de glisser-déposer de fichiers nécessite le chargement d'une applet et la mise à jour en ligne de fichiers Office (sous IE seulement) exige le déploiement d'un ActiveX. Ces deux modules sont signés, leur téléchargement reste transparent pour l'utilisateur final. Toutefois, si l'INRA ne souhaite pas mettre en œuvre ces fonctionnalités, il est possible de les débrayer.

1.2.11.2 Personnalisation

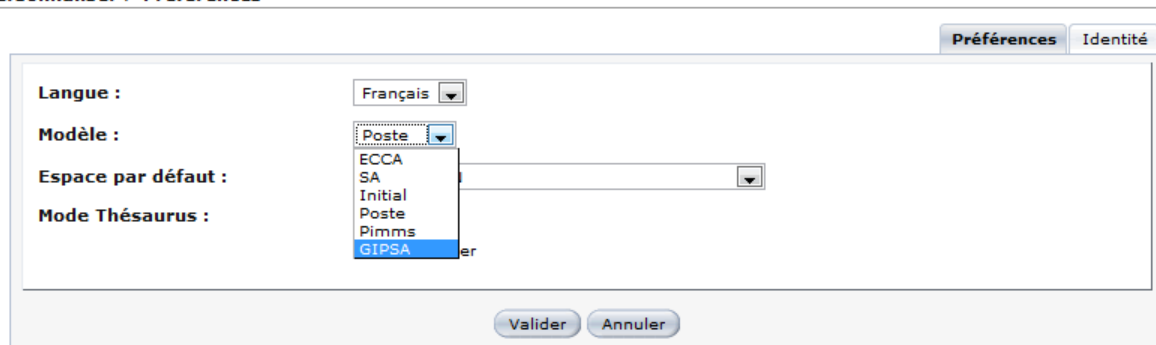
Il est très facile de créer de nouveaux looks ou modifier le look initial. La modification d'un feuille de style et d'un fichier de paramétrage permettent de modifier le look générale de l'application.



Exemple de personnalisation de look

Il est ainsi possible de créer autant de look que souhaité. C'est ensuite l'utilisateur via le service de personnalisation qui pourra choisir le look qu'il souhaite avoir sur la plateforme, ainsi que la langue utilisée pour son interface (Français, anglais, Danois, Russe, prochainement, Allemand et Italien)

Personnaliser > Préférences



Service de personnalisation

1.2.11.3 Développement complémentaire

Le SDK dispense les développeurs de connaître les « internes » du bus applicatif et de tous les « aspects » récurrents dans le développement de nouveaux services : gestion des droits, accès aux données, accès aux autres services de la plateforme (notification, recherche, etc.)

Le SDK force les développeurs à respecter son architecture « MVC » (Model-View-Control), ce qui garantit une grande homogénéité dans les développements et en facilite la maintenance

1.3 Aspects tarifaires

La tarification Silverpeas est établie à partir du nombre d'utilisateurs identifiés sur la plate-forme.

Pour le montant des licences, et des services, veuillez contacter Silverpeas.